

# Histoire



## L'Antiquité

### séance 1 L'APPARITION DE L'ÉCRITURE

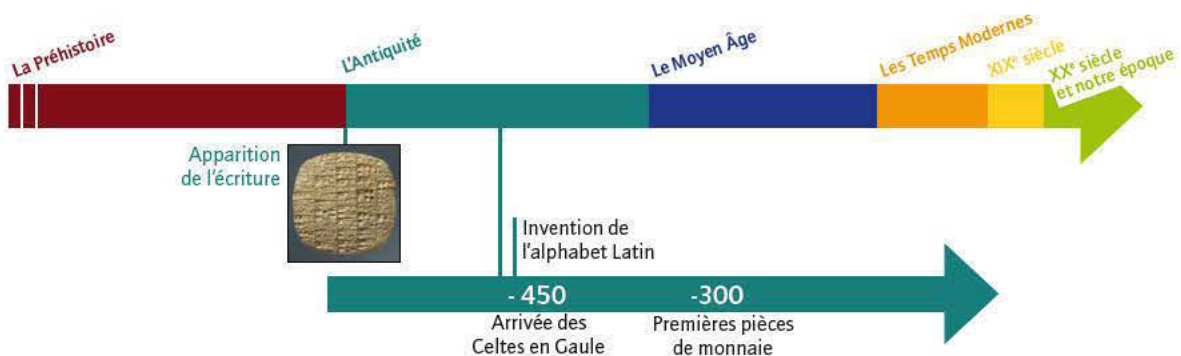
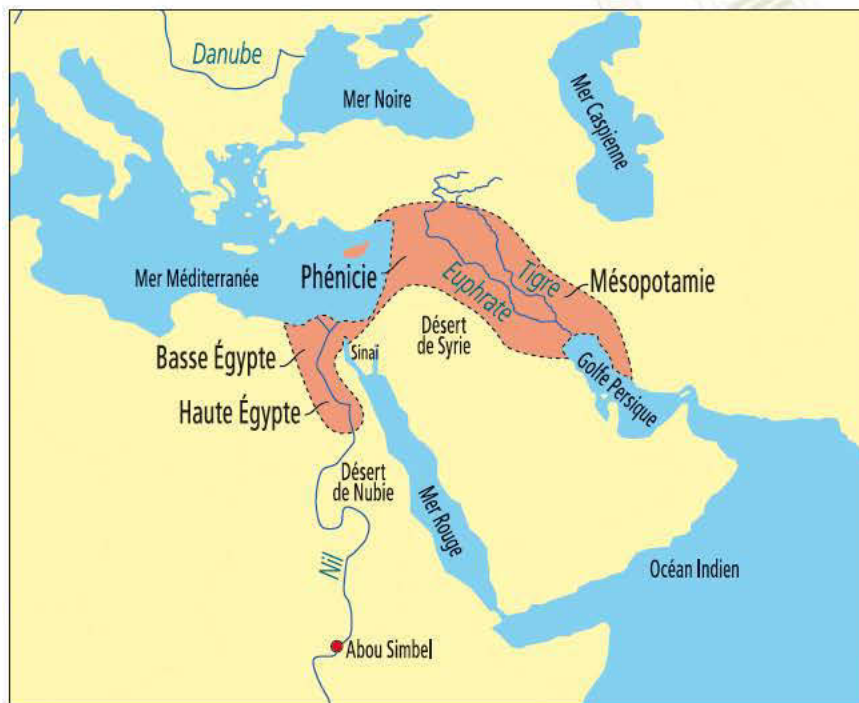
Découvrir les débuts de l'Antiquité avec l'apparition de l'écriture

### séance 2 LES GAULOIS, PEUPLES GUERRIERS

Découvrir les peuples de Gaule (Gaulois), savoir qu'ils sont des peuples guerriers

### séance 3 L'AGRICULTURE DES GAULOIS

Découvrir l'agriculture des Gaulois



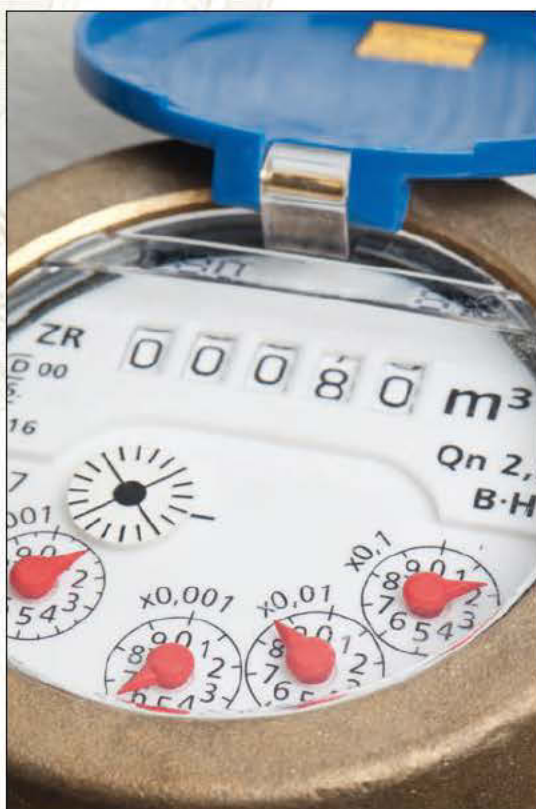
# Géographie



## Approche du développement durable

**séance 4** L'EAU DANS LA MAISON, DANS LA COMMUNE  
Connaître les besoins en eau

**séance 5** LES GESTES SIMPLES POUR ÉCONOMISER L'EAU  
Connaître les gestes simples pour économiser l'eau



Un compteur d'eau

© Fotolia



# L'Antiquité

Les débuts de l'Antiquité avec l'apparition de l'écriture



Découvrir l'apparition de l'écriture



© RMN/Franck Raux

Vers 5000 ans avant J.-C., les hommes voulaient conserver les traces des biens qu'ils possédaient (animaux, récoltes, marchandises) et qu'ils échangeaient. Les habitants de Mésopotamie dessinaient alors sur des tablettes d'argile fraîche des objets, des dessins gravés à l'aide d'une tige de roseau\*. Ces signes sont appelés des pictogrammes\*, ils représentent des objets ou des mots.

### Document 1

Tablette d'argile à pictogrammes\*, Mésopotamie du Sud, fin IV<sup>e</sup> millénaire avant J.-C.

Tablette de comptes à écriture pictographique



© RMN/ Droits réservés

### Document 2

Tablette à écriture cunéiforme\*, Mésopotamie, 2500-2400 av. J.-C., musée du Louvre (Paris)

Observe le *document 1* et lis le texte ci-dessus :

Décris ce que tu vois sur la photographie du *document 1*.

Quels signes sont représentés ?

Sur quelle matière, les habitants de Mésopotamie écrivaient-ils ?

Quel outil utilisaient-ils pour graver ces signes ?

À quoi pouvait servir cette tablette ? Quand est apparue cette première écriture ?



### L'invention de l'écriture marque le début de l'Histoire (Antiquité\*).

Les premiers signes d'écriture sont apparus environ 3 300 ans avant J.-C. en Mésopotamie et en Égypte. Il s'agit d'abord de simples dessins, puis de signes qui représentent un objet ou une idée, mais également, pour certains signes, un son. Les signes que tracent les Égyptiens représentent quelque chose (animal, plante, objet familier...) et sont appelés hiéroglyphes\* (« signes sacrés »). Les Égyptiens l'ont utilisée pendant plus de 3 000 ans. En Mésopotamie, les premiers signes d'écriture sont de simples dessins. Ils se transforment peu à peu et prennent la forme de coins, semblables à des clous ou des fers de lance, c'est l'écriture cunéiforme\* (le mot latin *cuneus* signifie coin). Par la suite devaient apparaître des écritures alphabétiques. La nôtre est l'alphabet\* latin, formé au IV<sup>e</sup> siècle avant J.-C. par les Romains ; elle est aujourd'hui utilisée dans beaucoup de pays.



Photo C. Médal



Document 3

Hiéroglyphes\* présents à l'entrée du temple\* dédié à la femme de Ramsès II (Égypte, Abou Simbel) et écriture de quelques mots en hiéroglyphe.

Observe les documents 2, 3 et lis le texte ci-dessus.

Que représentent les documents 2 et 3 ?

Que vois-tu sur les piliers du temple ?

Quels signes sont utilisés dans les écritures des documents 2 et 3 ?

Sur quelle matière ces signes sont-ils dessinés ?

Comment appelle-t-on ces deux types d'écritures ?

D'où proviennent-elles ? Dans notre écriture, quels signes utilise-t-on ?

À quelle date apparaît notre alphabet ?

#### Les mots à retenir

Écriture cunéiforme  
Hiéroglyphe  
Alphabet

### Des mots pour comprendre

**PICTOGRAMME** : signe d'écriture représentant un objet ou un mot.

**ROSEAU** : plante vivant au bord de l'eau.

**TEMPLE** : lieu de culte.

**ANTIQUITÉ** : période de l'histoire débutant avec l'invention de l'écriture et se terminant à la chute de l'Empire romain d'Occident (476 av. J.-C.)

**CUNÉIFORME** : signe d'écriture en forme de clou.

**ÉGYPTIEN** : habitant d'Égypte.

**HIÉROGLYPHE** : signe d'écriture sacrée de l'Égypte des pharaons\*.

**PHARAON** : souverain de l'Égypte ancienne.

**ALPHABET** : ensemble de lettres représentant les sons d'une langue.

### Le résumé

Les débuts de l'écriture datent d'environ 3 300 ans av. J.-C., c'est le début de l'Histoire (Antiquité). En Égypte, les Égyptiens tracent des signes : les hiéroglyphes. En Mésopotamie, les habitants tracent des signes en forme de clou : l'écriture cunéiforme\*. Aujourd'hui, nous utilisons l'alphabet latin qui date de 450 av. J.-C.





# L'Antiquité

## Les Gaulois, peuples de guerriers



Découvrir les peuples de Gaule (Gaulois), savoir qu'ils sont des peuples guerriers



Document 4

Carte des peuples\* qui habitent la Gaule\*, 100 ans av. J.-C.

Observe le document 4.

Quelle différence y a-t-il entre la Gaule et la France d'aujourd'hui ?  
Cite le nom de plusieurs peuples de Gaule. Où sont-ils situés ?



Autour de 450 av. J.-C., des Celtes\* venus de l'Est, s'installent en Gaule\*. La Gaule est alors formée de nombreux peuples gaulois\* qui parlent une langue celte. Ils occupent chacun un territoire comprenant des fermes et un oppidum\*. Chaque peuple est dirigé par un chef et par une aristocratie\* composée de chevaliers\* et de druides\*. Les autres Gaulois sont des agriculteurs et des artisans\*.

Les peuples gaulois sont guerriers, ils se font souvent la guerre pour étendre leur territoire et acquérir des richesses.

**Les personnages à retenir**

**UN GUERRIER GAULOIS**  
Reconstitution



Document 5  
Casque de bronze

**Réponds aux questions :**  
**Quelle langue parle ces peuples ? Comment ces peuples sont-ils dirigés ? Pourquoi les Gaulois habitent-ils des villages fortifiés ? Que porte un guerrier gaulois pour faire la guerre ?**

**Les mots à retenir**

Gaule  
 Celtes ou Gaulois  
 Guerriers

**Des mots pour comprendre**

**PEUPLE** : ensemble d'hommes et de femmes vivant en société.  
**GAULE** : nom donné par les Romains au territoire comprenant la France, la Belgique, une partie des Pays-Bas et de la Suisse d'aujourd'hui.  
**CELTES** : ensemble de peuples indo-européens qui conquièrent de nombreux territoires (France, Belgique...) ; ils seront appelés Gaulois par les Romains.  
**GAULOIS** : peuple composé de nombreuses tribus, habitant en Gaule.

**OPPIDUM** : ville ou village fortifié, souvent situé en haut d'une colline.  
**ARISTOCRATIE** : groupe de personnes exerçant un pouvoir.  
**CHEVALIER** : chef de guerre.  
**DRUIDE** : prêtre Gaulois, mais aussi juge et médecin.  
**ARTISAN** : travailleur qui exerce un métier manuel (bijoutier, forgeron, armurier...).

**Le résumé**

Autour de 450 av. J.-C., des Celtes ou Gaulois, venus de l'Est, s'installent en Gaule. Ces nombreux peuples se font souvent la guerre : ce sont des guerriers.





## L'Antiquité

### L'agriculture des Gaulois



#### Découvrir l'agriculture des Gaulois



© Collection Musée Gaumais - B. Virton

Document 6  
Moissonneuse gauloise, II<sup>e</sup> siècle av. J.-C.

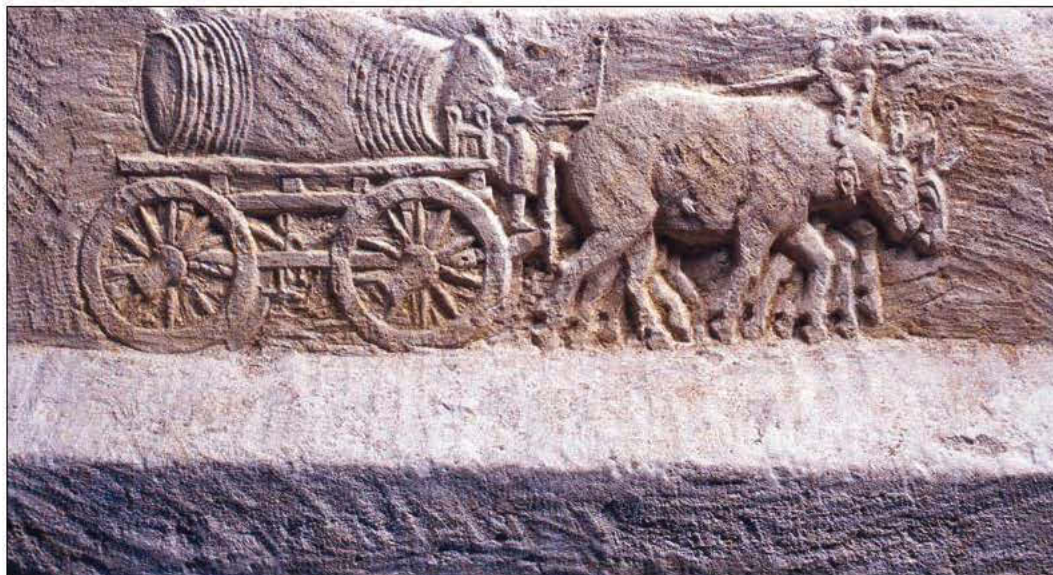
Observe le *document 6*.

Que représente-t-il ? À qui sert une moissonneuse ?

Renseigne-toi et dis si les moissonneuses\* sont toujours utilisées de nos jours.



La Gaule était une région agricole prospère. Les Gaulois ont inventé la charrue\*, la herse\*, la moissonneuse\*, le tonneau et étaient ainsi le peuple de paysans le plus en avance de cette époque.



© Coll. Musées de Langres  
Cliché Perrodin

Document 7  
Le chariot Gaulois, II<sup>e</sup> siècle av J.-C.

Observe le document 7.

Observe la photographie. Décris-la. Pourquoi dit-on que les Gaulois étaient ingénieux ? Qu'ont-ils inventé ? Renseigne-toi et dis si ces machines sont toujours utilisées de nos jours.

« Dans les fermes, les agriculteurs de la Gaule cultivent des céréales comme le blé, l'épeautre, le seigle et l'orge. D'autres plantes sont produites : les choux, l'ail, l'oignon, les raves\*, la carotte à racine blanche et deux plantes textiles : le lin\* et le chanvre\*. Les Gaulois élèvent des coqs, des canards et des oies, des chevaux, des moutons, des porcs et des chèvres. Ils travaillent différents métaux, le fer en particulier. Pour travailler le sol, les Gaulois utilisent des objets agricoles perfectionnés : la « charrue\* gauloise », la herse\*, la moissonneuse\*... Ils inventent le tonneau. »

### Les mots à retenir

Gaulois  
Agriculture  
Élevage

Document 8  
L'agriculture en Gaule, d'après l'extrait du site Internet du ministère de l'agriculture

Lis le document ci-dessus :

On a vu dans la séance précédente que les Gaulois sont des guerriers, quelles autres activités les Gaulois exercent-ils ?

### Des mots pour comprendre

**RAVE** : sorte de navet.

**LIN** : plante dont on utilise la tige pour faire du tissu.

**CHANVRE** : plante dont on utilise la tige pour faire du tissu.

**CHARRUE** : outil agricole qui permet de labourer les champs.

**HERSE** : outil agricole qui permet d'aplanir le sol et d'éliminer les mottes de terre.

**MOISSONNEUSE** : elle permet la récolte, du blé par exemple..

### Le résumé

Les Gaulois pratiquent l'agriculture et l'élevage avec des outils agricoles perfectionnés. Ils utilisent la charrue, la moissonneuse... et inventent le tonneau.







# Approche du développement durable

La consommation d'eau dans la maison, dans la commune



## Connaître les besoins en eau

Réalise un suivi de ta consommation en eau durant un jour. Pour cela, recopie le tableau ci-dessous sur ton cahier.

| Usage                                     | Nombre (Nb) de fois par jour |   |   |   |   |   |   | Consommation réelle | Moyenne en litres | Total |
|-------------------------------------------|------------------------------|---|---|---|---|---|---|---------------------|-------------------|-------|
|                                           | 1                            | 2 | 3 | 4 | 5 | 6 | 7 |                     |                   |       |
| <b>Salle de bain</b>                      |                              |   |   |   |   |   |   |                     |                   |       |
| Toilette visage                           |                              |   |   |   |   |   |   |                     | 6                 |       |
| Lavage mains                              |                              |   |   |   |   |   |   |                     |                   |       |
| Brossage dents                            |                              |   |   |   |   |   |   |                     | 2                 |       |
| Douche                                    |                              |   |   |   |   |   |   |                     | 60                |       |
| Bain                                      |                              |   |   |   |   |   |   |                     | 180               |       |
| <b>Toilettes</b>                          |                              |   |   |   |   |   |   |                     |                   |       |
| Chasse d'eau à deux débits (3 l et 6 l)   |                              |   |   |   |   |   |   |                     |                   |       |
| Chasse d'eau à un débit (10 l)            |                              |   |   |   |   |   |   |                     |                   |       |
| <b>Cuisine</b>                            |                              |   |   |   |   |   |   |                     |                   |       |
| Lavage des légumes                        |                              |   |   |   |   |   |   |                     |                   |       |
| Cuisson                                   |                              |   |   |   |   |   |   |                     |                   |       |
| Lavage manuel vaisselle                   |                              |   |   |   |   |   |   |                     |                   |       |
| Lave-vaisselle (par jour et par personne) |                              |   |   |   |   |   |   |                     | 16                |       |
| Lave-linge (par jour et par personne)     |                              |   |   |   |   |   |   |                     | 16                |       |
| Boisson                                   |                              |   |   |   |   |   |   |                     |                   |       |
| <b>Intérieur</b>                          |                              |   |   |   |   |   |   |                     |                   |       |
| Nettoyage sol, cuisine...                 |                              |   |   |   |   |   |   |                     |                   |       |
| Arrosage plantes                          |                              |   |   |   |   |   |   |                     |                   |       |
| <b>Extérieur</b>                          |                              |   |   |   |   |   |   |                     |                   |       |
| Lavage automobile                         |                              |   |   |   |   |   |   |                     | 200               |       |
| Arrosage plantes                          |                              |   |   |   |   |   |   |                     |                   |       |
| <b>Autres</b>                             |                              |   |   |   |   |   |   |                     |                   |       |
|                                           |                              |   |   |   |   |   |   |                     |                   |       |
| <b>TOTAL</b>                              |                              |   |   |   |   |   |   |                     |                   |       |

Document 1

Tableau de suivi de la consommation d'eau durant un jour

Utilise le document 1 et réponds aux questions suivantes.

Calcule approximativement ta consommation en eau en un jour et en litres.

Quelle est-elle ?

Sur ton cahier, relève le compteur d'eau le matin (note la date et l'heure) et le lendemain à la même heure, note ta consommation \_\_\_\_\_.

Quelle est la consommation réelle d'eau par jour pour ta famille ? \_\_\_\_\_.

En moyenne, la quantité d'eau que consomme quotidiennement chaque Français à son domicile\* est de 160 litres : on parle de consommation domestique. À ce chiffre s'ajoutent les consommations collectives auxquelles chacun participe : écoles, hôpitaux, lavage des rues, consommations au travail... Au total, on obtient une moyenne d'environ 200 litres par jour et par personne.

Il faut savoir que le lavage des caniveaux demande 25 litres d'eau par mètre de caniveau. Une école utilise chaque jour jusqu'à 100 litres d'eau par élève. À son travail, un employé utilise directement ou indirectement plus de 100 litres d'eau par jour.

#### Document 2

Lis le *document 2* et réponds aux questions : ta consommation quotidienne\*, calculée dans le *document 1*, est-elle supérieure ou inférieure à la moyenne des Français ?

En France, quelle est la consommation moyenne d'eau par jour et par personne (consommation collective et domestique) ?

Combien de litres d'eau chaque élève consomme dans une école ?



© Fotolia



© Fotolia

Document 3  
L'arrosage du jardin

Observe les photographies. Décris-les. À ton avis, pourquoi, en été, il n'est pas pertinent d'arroser les pelouses des jardins.

## Des mots pour comprendre

**SON DOMICILE** : son lieu d'habitation, sa maison.

**CONSOMMATION QUOTIDIENNE** : consommation durant un jour.

## Le résumé

Un Français consomme en moyenne 200 litres d'eau par jour. L'eau est un bien précieux. Même si certains pays ne manquent pas d'eau, ils doivent éviter de la gaspiller et de la polluer.

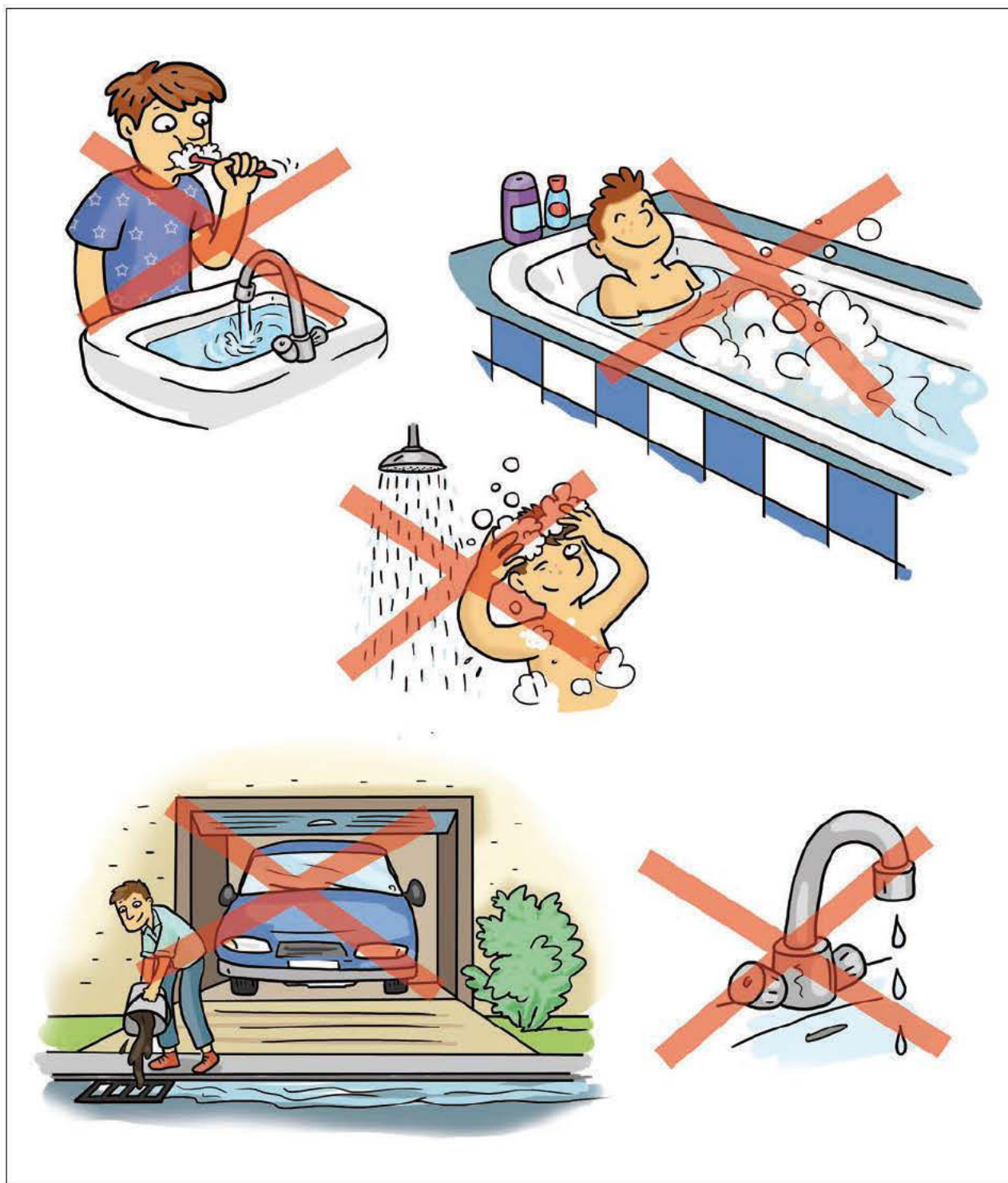




## Approche du développement durable



Connaître les gestes simples pour économiser l'eau



Observe les illustrations ci-dessus et écris les gestes à adopter pour limiter le gaspillage de l'eau.

### « En jardinant

Je choisis des végétaux résistants à la chaleur.  
Je récolte l'eau de pluie dans une citerne ou simplement dans un tonneau pour l'arrosage du jardin, le lavage de la voiture, le nettoyage de la maison... pour économiser des centaines de litres d'eau par an.  
Je n'arrose pas ma pelouse en été, elle reverdira toute seule en période de pluie. Je n'arrose les plantes que lorsque c'est nécessaire et en soirée pour garder un maximum de fraîcheur.

### En faisant les travaux quotidiens de la maison (ménage, lessive...)

J'utilise un lave-vaisselle plutôt que de laver les assiettes à la main. Si je ne possède pas cet appareil, je ne laisse pas couler l'eau pendant que je fais la vaisselle : je remplis le bac de rinçage.

J'utilise un lave-linge et un lave-vaisselle de classe «A» qui utilisent peu d'eau. Je ne les fais fonctionner que lorsque la machine est pleine ou en utilisant la touche demi-charge.

Pour laver et rincer la voiture, j'utilise des seaux d'eau au lieu d'un tuyau d'arrosage. Je peux aussi faire laver ma voiture dans une station de lavage, car ce lieu est équipé de circuits d'évacuation de lavage.

Je ne jette pas de produits toxiques, comme la peinture, dans les sanitaires.

J'utilise l'eau de lavage des légumes pour arroser mes plantes ou mon jardin.

### Dans la salle de bain

Je prends une douche plutôt qu'un bain. En effet, un bain consomme en moyenne 180 litres d'eau tandis qu'une douche en consomme 60 litres. Quand je me lave les dents ou les mains ou pendant la douche, je ne laisse pas couler l'eau pendant le brossage ou lorsque je me savonne.

Il est possible d'installer des mitigeurs qui permettent de régler la chaleur de l'eau au préalable pour ne pas laisser l'eau couler inutilement en cherchant la bonne température.

Il est possible d'installer un limiteur de débit et mousseur à la sortie du robinet, cela permet de limiter le débit de l'eau.

### Dans les toilettes

Plus d'un tiers de la consommation domestique d'eau potable est consacré aux toilettes !

Il est possible d'installer une chasse d'eau à deux débits : cela permet de diminuer la consommation d'eau de plusieurs litres à chaque remplissage de la cuvette. (Une chasse d'eau classique consomme 10 litres d'eau contre 3 à 6 litres pour les chasses à deux débits).

**Attention aux fuites !!** Je ne laisse pas un robinet, des toilettes goutter. Une fuite légère peut représenter une perte de 35 000 litres d'eau par an ! »

#### Document 4

Extrait du site Internet « l'école de l'eau »

[http://ecoledeleau.eau-artois-picardie.fr/spip.php?page=article-imprim&id\\_article=106](http://ecoledeleau.eau-artois-picardie.fr/spip.php?page=article-imprim&id_article=106)

Lis le texte du **document 4** et réponds aux questions suivantes :

**Que peux-tu faire pour protéger et économiser l'eau ?**

**Renseigne-toi. Pourquoi faut-il économiser l'eau ?**

**Chez toi, que fais-tu pour économiser l'eau ?**

**Quelles résolutions peux-tu prendre pour économiser davantage l'eau ?**

### Les mots à retenir

Consommation d'eau  
Économiser

## Le résumé

Tout individu doit protéger et économiser l'eau en adoptant des gestes simples : prendre une douche plutôt qu'un bain, ne pas laisser couler l'eau inutilement, récupérer l'eau de pluie, ne pas jeter de produits toxiques dans l'eau...

